

# 愛別町幼児センター しおり



# 保育時間

区分	1号認定子ども	2号認定子ども	3号認定子ども
	年齢が3歳以上で 保育を必要としない幼児	年齢が3歳以上で 保育を必要とする幼児	生後6ヶ月～3歳未満で 保育を必要とする乳幼児
定員	15名	30名	25名
登園時間	8:00～9:00	7:30～9:00	
降園時間	13:00	13:00～18:30	
教育・保育時間	9:00～13:00	保育標準時間 7:30～18:30 保育短時間 8:00～16:00	
		※保育標準時間：月の就労時間が両親ともに120時間以上 ※保育短時間：月の就労時間が両親のいずれかが48時間以上120時間未満	
延長保育		保育短時間に該当する方で、保護者の勤務時間によって、 7:30～8:00と16:00～18:30までお預かりします。	
預かり保育	1号認定子どもに該当する方で、13:00以降に短期間の就労及び子どもの学校行事等の一時的な理由がある場合は、18:00までお預かりします。		
一時保育	<b>認定こども園に入園していない</b> 生後6ヶ月～小学校就学前の乳幼児を対象に 8:00～18:00までお預かりします。（週3回以内で、月10日以内）		
保育料等 (町民の場合)	保育料、給食費、おやつ代、延長保育料、預かり保育料は無料 一時保育料は1時間200円、給食代（おやつ代含む）1回300円		

# 保育日課表

【3・4・5歳児】

時間	1号認定	2号認定		幼児の活動
	標準	標準時間	短時間	
7:30 ~8:00 8:00	登園 視診 出欠	登園 視診 出欠	登園 視診 出欠	身の回りの支度 朝の遊びをする
9:00	保育開始	保育開始	保育開始	
9:30				全体活動
10:00				クラス活動 ・朝の会、戸外遊び、製作活動 など
11:30	昼食	昼食	昼食	給食 歯みがき 排泄・手洗い
12:45	降園準備	午睡準備	午睡準備	身の回りの支度
13:00	降園	午睡	午睡	
15:00 15:30		起床 おやつ	起床 おやつ	身支度 おやつ
		随時降園	随時降園	
16:00			保育終了	いろいろなクラスの友達や先生 と遊ぶ
18:00				
18:30		保育終了		

- ※ 1号認定の方は、一時的な理由がある場合は、13:00~18:00まで預かり保育の利用が可能です。
- ※ 2号認定の保育短時間の方は、必要に応じ、7:30~8:00と16:00~18:30まで延長保育の利用が可能です。

# 【0・1・2歳児 3号認定】

時間	1・2歳児		0歳児		幼児の活動
	標準時間	短時間	標準時間	短時間	
7:30	登園		登園		
8:00	視診 出欠	登園 視診 出欠	視診 出欠	登園 視診 出欠	身の回りの支度 朝の遊びをする
9:00	保育開始	保育開始	保育開始	保育開始	排泄・手洗い
9:30	おやつ	おやつ	おやつ	おやつ	月齢に合わせて牛乳・ミルク クラス活動 ・朝の会、体操、戸外遊びなど
10:00			午前睡 起床・検温	午前睡 起床・検温	月齢に合わせて午前睡
11:20	昼食	昼食	昼食	昼食	月齢に合わせて完全食、離乳 食、ミルク 歯みがき 排泄・手洗い
12:20	午睡準備	午睡準備	午睡準備	午睡準備	身の回りの支度
12:40	午睡	午睡	午睡	午睡	
15:00	起床	起床	起床	起床	身支度
15:30	おやつ	おやつ	おやつ	おやつ	月齢に合わせて牛乳・ミルク
	随時降園	随時降園	随時降園	随時降園	いろいろなクラスの友達や先生と遊ぶ
16:00		保育終了		保育終了	
18:30	保育終了		保育終了		

※ 保育短時間の方は、必要に応じ、7:30~8:00と16:00~18:30まで延長保育の利用が可能です。

# 服装について

## 【登園】

(衣服)

- ・ 着脱しやすく、活動しやすい服装で登園してください。
- ・ 絵の具などを使った遊びや、製作活動の際にはセンターで用意しますスモックを着用しますが、衣服が汚れてしまう場合もありますので、汚れてもよい服装で登園してください。

(髪留め)

- ・ 髪を結ぶ際には、ゴムでお願いします。カチューシャ、ヘアピン、バレッタ等は事故防止のためご遠慮ください。

(帽子)

- ・ 登園、降園時には帽子をかぶってください。
  - \* 4月～10月
    - 《3・4・5歳児》 ○ 黄色い帽子 (交通安全協会から寄贈)
    - 《0・1・2歳児》 ○ 指定はありません。
  - \* 11月～3月 ○ 冬の帽子 (つば付き、メガネ付きはご遠慮ください。)



- ・ 保育活動中(戸外遊び等)
  - カラー帽子 (センターで用意します。)
  - 0歳児は使用しません。登園、降園時にかぶってきたものを使います。

## 【入園式】

- ・ 新入園児、3歳児、4歳児、5歳児が参加します。
  - 《新入園児》 私服
  - 《3・4・5歳児》 制服 (センターで用意します。)

## 【卒園式】

- ・ 3、4、5歳児が参加します。
  - 《5歳児》 私服
  - 《3、4歳児》 制服 (センターで用意します。)

# 持ち物について

※ 全ての持ち物に必ず氏名の記入をお願いします。

## 【通園かばん】

- リュックでも構いません。
- 連絡帳（20×14cm程度）が入る大きさをお願いします。
- キーホルダーなどをつけることはご遠慮ください。



## 【絵本バック】

- 借りた絵本、ファイル、汚れ物を入れて持ち帰ります。



## 【袋】

- 汚れ物を入れる際に使います。絵本バックに毎日入れてください。

## 【上靴・上靴袋】

- 子どもの足に合った、動きやすく、履きやすい靴をお願いします。  
（光る靴、紐靴はご遠慮ください。）
- 月2回上靴を上靴袋に入れて持ち帰ります。洗濯をして月曜日に上靴袋に入れて持たせてください。  
（上靴袋は、引き出して保管します。）

## 【歯ブラシ・コップ・歯ブラシコップ袋】

- うがい、歯磨きに使用します。使いやすいものをお願いします。
- 歯ブラシコップ袋は、出し入れしやすいよう大きめのサイズのものをお願いします。



## 【手拭きタオル】

- かけ紐をつけてください。

※ 現在は、新型コロナウイルス感染拡大防止のため、園で用意したペーパータオルを使用しています。新型コロナウイルス感染症が終息後に用意をお願いします。



## 【名札】

- 初回のみ幼児センターで用意します。紛失した場合は、保護者負担になります。
- 絵本バックにつけ、必要な時に衣服につけます。

## 【給食】

毎月献立表を配布しています。献立表の確認をお願いします。

### 《3、4、5歳児》

#### ○ 主食

「ごはん」…ふりかけ、梅干し等のご遠慮ください。雑穀米は持ってくる事ができません。

「パン」……バターロール・食パンをお願いします。

#### ○ フォーク・箸（スプーンは必要ありません。）

※ 3歳児（りす組）は、フォークを使用します。

※ お箸の移行は、お子さんの様子に合わせて担任と話をしながら4歳以降に進めていきます。

#### ○ おしぼり

濡らして袋または、おしぼりケースに入れて持たせてください。（時々漂白をするなど、衛生面に留意してください。）

### 《1、2歳児》完全給食となります。

#### ○ おしぼり

濡らして袋に入れて持たせてください。

#### ○ エプロン

袋に入れて持たせてください。



### 《0歳児》完全給食となります。

#### ○ おしぼり

濡らして袋に入れて持たせてください。

#### ○ エプロン

袋に入れて持たせてください。



### ～離乳食期について～

※ 2回食になり、園で食べられる食材（別紙）を食べられるようになりましたら離乳食を提供しています。

※ 月1回保護者、担任、調理師、給食係で会議を開き、離乳食を進めていきます。

### ～おやつ提供について～

※ 離乳食が完了し、完全食になってからとなります。それまでの期間はミルクのみとなります。

### ～アレルギー対応について～

※ 医師の診断によりアレルギー対応を行っています。お問い合わせください。

## 【お弁当の日】

《3、4、5歳児》

家庭から手作りお弁当を持ってきていただく「お弁当の日」があります。

○ お弁当・ランチクロス

お子さんに合わせた食べきれぬ量をお弁当箱に入れ、ランチクロスで包んで持ってきてください。

○ おしぼり

○ フォーク・箸

○ レジャーシート

戸外で食べるときに使用します。



※ 詳しい内容については、後日別紙でお知らせします。

## 【常備しておくもの】

○ 着替え一式（2組程）

服・ズボンなど・下着（パンツ・シャツ）・靴下など各2枚程度。

（年齢や状況に応じて増やしていただくこともあります。）

○ ビニール袋

汚れ物を入れる袋の予備として、保育室の引き出しに入れておきます。

○ 汗拭きタオル（1、2枚程度）

0、1、2歳児は以下の物も用意をお願いします。

《0、1、2歳児》

○ ビニール袋

使用したおむつを入れるバケツの中に入れて使用します。

○ ポリ袋

うんちをした際のおむつを入れるために使用します。

○ おしりふき

《0歳児》

○ ガーゼのハンカチ（2枚程度）



※ 汚れ物を持ち帰りましたら、着替えの補充を忘れずをお願いします。



## 【午睡】

2号認定、3号認定のお子さんは午睡があります。

### ○ 敷布団

カバーをつけて大きく氏名を記入してください。

### ○ 掛け布団

夏は大判のバスタオル、冬はタオルケットを使用します。

(床暖なので毛布類はご遠慮ください。)

### ○ 大判バスタオル

敷布団の上に敷いて寝ます。使用後は毎日持ち帰りとなります。

※ 敷布団・掛け布団は、月2回持ち帰ります。

(夏から秋にかけて気温の高い時期は、毎週持ち帰ります。) 布団の乾燥、カバーの洗濯をお願いします。

※ バスには、布団を乗せることができません。



## 【アクアリスム教室(フールの日)】

《3、4、5歳児》

6月・7月・8月に海洋センター (B&G) で活動します。

### ○ 水着

女の子…ワンピースよりセパレートの方が着脱しやすいです。

男の子…海パン

### ○ バスタオル

### ○ 水泳帽

### ○ ビニール袋

### ○ バック

すべての持ち物を入れます。口が大きく開くものが入れやすいです。



※ 活動時期が近くなりましたら、再度詳しくお知らせします。

## 【雪あそび】

○ 上着（つなぎ・スキーウエア）

自分で着脱できるものをお願いします。

○ ゴム長靴・靴カバー

ムートンやブーツはご遠慮ください。

○ 手袋・手袋カバー

年齢やお子さんの様子に合わせて、ミトン型、5本指手袋を用意してください。

○ 帽子

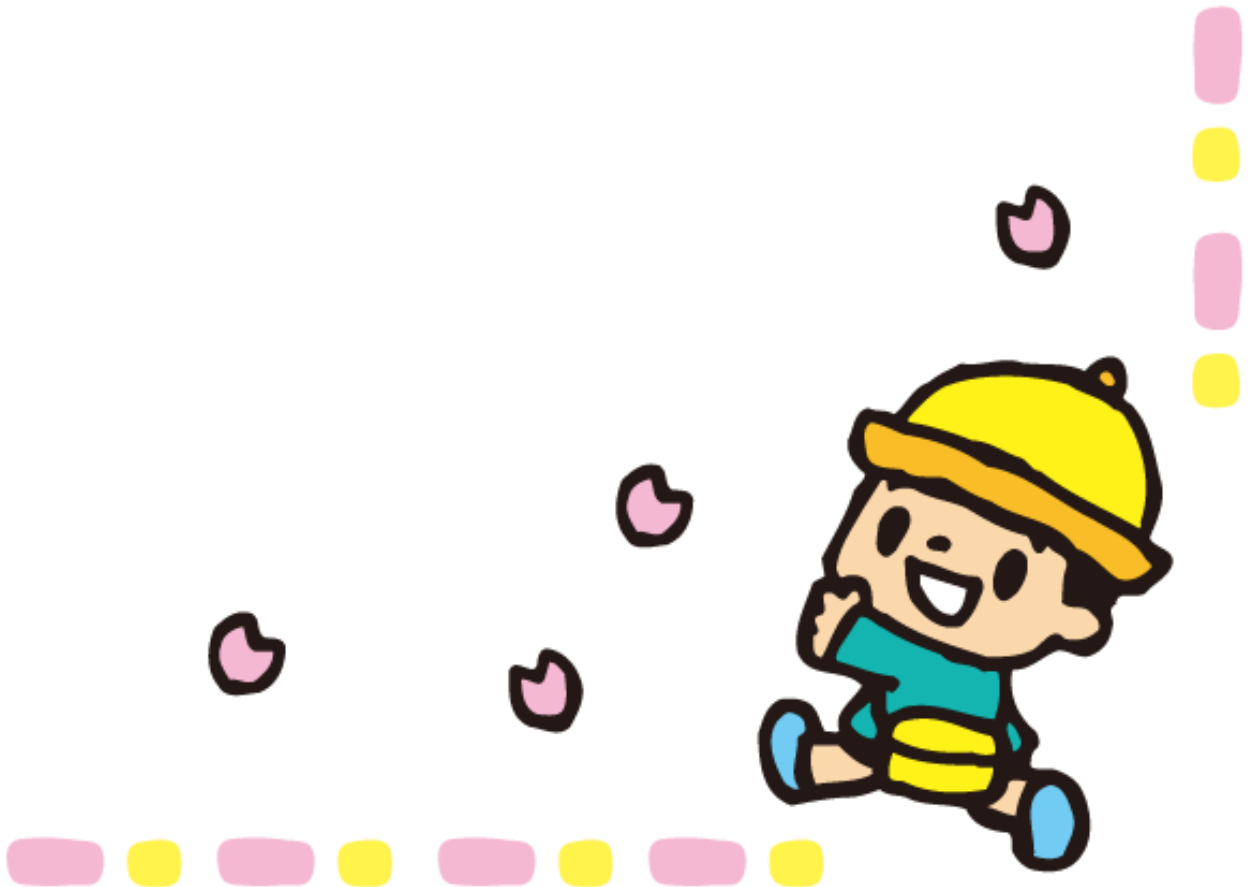
メガネ付きのものや、つばのあるものはご遠慮ください。

○ タオル（2枚）

背中と首に使用します。



※ 活動時期が近くなりましたら、再度詳しくお知らせします。



# その他

## 【欠席・登園時間が遅くなる場合】

前日または、当日の朝8時までに連絡を入れてください。

電話・留守番電話 01658-6-5980  
FAX 01658-6-5985

※ クラス名、お子さんの氏名、欠席理由を伝えてください。

## 【お子さんの送迎】

- ・ 朝の受け入れは玄関で行います。
- ・ 帰りは、事故防止のため『さようなら』をして、保護者と一緒に玄関を出るようにしてください。
- ・ 保護者以外の方が送迎される場合は、必ず連絡をしてください。連絡がない場合は、保護者に確認をとらせていただきます。（送迎は小学4年生以上の方でお願いします。）

## 【バスの送迎】

- ・ 送迎バスに乗らない場合は、前日か当日の朝8時までに幼児センターに連絡を入れてください。（留守番電話への伝言や、FAXによる連絡も可能です。）
- ・ バス停までの送迎をお願いします。
- ・ お迎えの方が変わる場合は、幼児センターに連絡をお願いします。
- ・ 特別な事情がない限り、バスコースの変更や乗降場所の変更は認めていません。

## 【家庭との連絡】

○ おたよりファイル（センターで用意します。）

おたより、プリントを入れて持ち帰ります。翌日持ってきてください。

○ れんらくちょう（センターで用意します。）

幼児センターと家庭との相互の連絡に使います。毎日持ってきてください。

## 【薬について】

- ・ 原則として投薬は行っていません。  
飲ませなければいけない場合は、前日までにご相談ください。



## 【コロナウイルス感染拡大防止のための対応】

新型コロナウイルス感染拡大防止のため、「バスの運行」「保育時間」「給食」「健康観察シート」「幼児センターで行うこと」「保護者へのお願い」「センターでの活動等について」など、センターへの登園に関わってさまざまな対応とお願いを行っています。別紙でお知らせしますので、よろしく願いいたします。